

# Boerderij

## Zuurbes

romke  
ROMKE VAN DE KAA

**B**ehalve de zuurpruim kennen we ook de zuurbes, al wordt die naam nooit als scheldwoord gebruikt. De zuurbes kennen we als ondoordringbare haag waar zelfs katten niet doorheen komen, omdat ze onzagghebben voor de doornen. De plantsoendienst gebruikt de struik nogal eens om voetgangers te weren van plaatsen waar men ze liever niet ziet lopen.

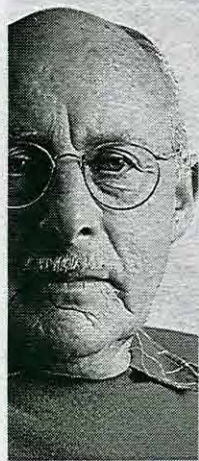
De zuurbes heet *Berberis vulgaris* in wetenschappelijke taal, maar naast deze vulgaire zuurbes zijn er tientallen andere soorten. Die bieden nogal wat voordelen in de tuin: ze doen het goed op arme grond; ze bloeien met aantrekkelijke bloemtrosjes en in het najaar hebben ze behalve een mooie herfstkleur vaak opvallende bessen. Die bessen kun je drogen en gebruiken in Turkse en Iraanse gerechten. Tot slot zijn veel soorten betrouwbaar winterhard.

Daarom is het vreemd dat je een struik met zoveel verdiensten niet vaak in de tuin tegenkomt. Om de tuin zie je hem wel, als haag, maar als bloeiende struik is de *Berberis* niet populair. Dat zal te maken hebben met die vlijmscherpe doornen. Maar ja, rozen zijn ook niet prikvrij en dat is

voor niemand ooit een reden geweest om geen rozen in de tuin te planten. Als heg zou ik *Berberis* niet planten, maar als vrijstaande struik kan hij een echte blikvanger zijn.

Als ik een *Berberis* om zijn bloemkleur moest kiezen, nam ik *Berberis x stenophylla*. Dit is een struik tot 2 meter hoog met overhangende twijgen en een lawine van oranje bloemtrosjes in het voorjaar. Wie 2 meter te veel vindt, kan de variëteit 'Crawley Gem' kiezen, die nog geen meter hoog wordt, en even breed als hoog. De bessen in het najaar zijn blauwberijpt. *Berberis x stenophylla* is niet honderd procent winterhard, maar alleen in een elfstedentocht-winter is sprake van lichte vorstschade. Wie helemaal geen risico wil nemen, kan kiezen voor *Berberis koreana*. Dit is een struik die zo'n 2 meter hoog wordt, met opgaande takken en een vlamrode herfstkleur. Na het afvallen van het blad blijven de helderrode bessen nog maanden aan de struik hangen. De bloemen in het voorjaar zijn aangenaam lichtgeel.

Bijzonder is de kleur van de bessen van *Berberis wilsoniae*: zalmrood. Dit is een laagblijvende soort met lichtgele bloemen en smal blad dat in het najaar rood verkleurt. De winterhardheid laat in heel strenge winters te wensen over, maar er bestaat een vorstbestendige selectie met de Hollandse naam 'Joke'. Ook 'Marianne' kan goed tegen kou. De roodbladige *Berberis* die je vaak als haag ziet aangeplant, is *Berberis thunbergii* *Atropurpurea*. Eén struik met donker blad is tot daar aan toe, maar van tien op een rij word ik niet vrolijk. Als het toch een heg van *Berberis* moet zijn, nam ik de gewone groenbladige vorm van *Berberis thunbergii*. Gele bloemen in mei, een goede herfstkleur, en rode bessen daarna. Na het snoeien van een *Berberis* is het zaak al het snoeiselsel op te harken. Denk niet dat je het kunt laten liggen om te verteren, want ook na een jaar zijn de doornen nog scherp.



*Berberis koreana*.  
foto RvdK



Thijs en Jan Timmers willen het boerenlandscap een impuls geven.

foto Ton van de Meulenhof

Geef leegstaande agrarische gebouwen een nieuwe bestemming, vindt het architectenduo Jan en Thijs Timmers uit Vessem. Het zou een enorme impuls voor het landschap betekenen.

door Folly van Dijk

**L**ege, soms zelfs vervallen stallen en boerderijen, 'achtergelaten' door agrariërs die hun bedrijf beëindigden. Ze maken het buitengebied er niet aantrekkelijker op. Toch worden ze lang niet altijd gesloopt en krijgen ze ook geen nieuwe bestemming door de complexe regelgeving van de overheid. Zonde, vinden vader Jan en zoon Thijs Timmers van het gelijknamige architectenbureau in Vessem. Wanneer leegstaande agrarische gebouwen een nieuwe bestemming krijgen, kan dat een geweldige impuls betekenen voor het landschap.

„Stel je voor: een boerderij als pleisterplaats, door middel van toeristische fiets- en wandelpaden verbonden met het bestaande wegennet. Fietsers en

wandelaars kunnen er neerstrijken voor een rustpauze met een drankje en hapje, waarbij verse streekproducten op tafel komen. Die producten worden door de boeren zelf verbouwd en verkocht. De boerderij heeft een educatief doel: de boer laat zijn bezoekers zien hoe het boerenbedrijf werkt en verwelkomt kinderen van scholen en kinderdagverblijven. Ze kunnen in de moestuin zien hoe gewassen groeien en waar ze vandaan komen. Dat levert wederzijds begrip en respect op en haalt de boer uit zijn isolement. De kloof tussen burger en boer wordt daardoor kleiner. De boerderij kan verder worden uitgebreid met een bijenhotel dat honing oplevert, kippen, een vijver, een wei met koeien. Zo kan de boer zelfvoorzienend worden terwijl flora en fauna volop kans krijgen te gedijen

## Wat zegt interieur over bewoner?

Diverse lezers hebben zich gemeld voor een onverwacht bezoek van Maud van de Wiel, docent beeldtaal, trendwatching en conceptontwikkeling, die op grond van de inrichting een karakterschets gaat maken van de bewoners.

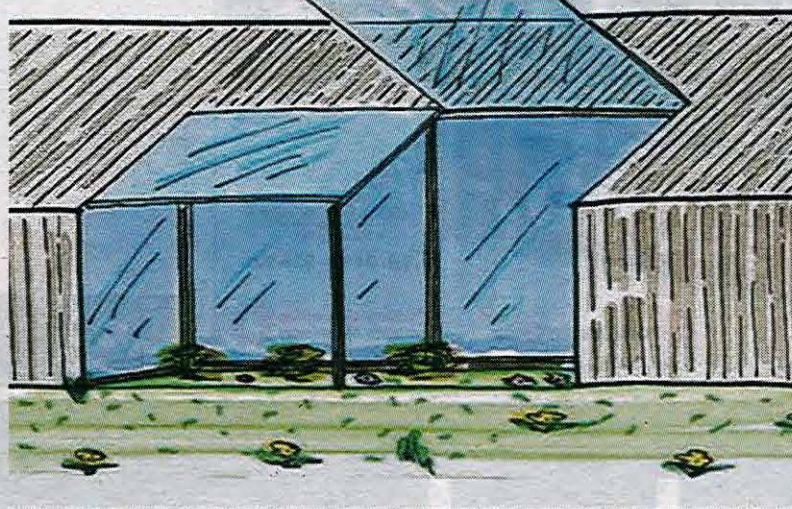
Wat zegt een opgeruimd huis over de bezitter en wat zeggen kleur- en meubelkeuze over het karakter?

Maar om meer diversiteit te krijgen, kunnen liefhebbers zich nog steeds aanmelden: wonen@ed.nl

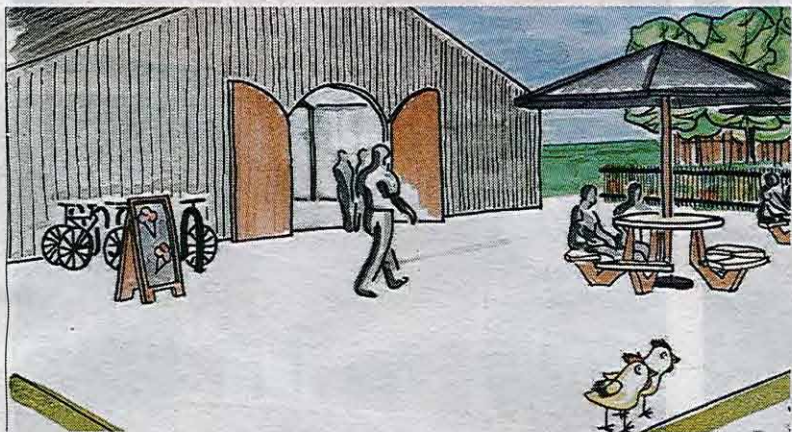
# als pleisterplaats, *stal* als kinderdagverblijf



Een modern woongedeelte hoort uiteraard bij de mogelijkheden.



Oude stallen kunnen worden gebruikt als kweekkas.



De boerderij als pleisterplaats.



Voor elke oude stal is een herbestemming te vinden.



dankzij de aanplant van extra bomen en struiken, die de lucht zuiveren en insecten aantrekken die op hun beurt vogels lokken. Vervallen gebouwen en/of stallen kunnen een herbestemming krijgen: denk aan huisvesting voor bijvoorbeeld senioren of studenten.

## Herbestemming agrarische gebouwen

Duurzaam wordt een sleutelbegrip dankzij het gebruik van onder andere zonnepanelen en opvang van hemelwater, dat in plaats van drinkwater gebruikt kan worden voor onder andere doorspoelen van het toilet. Moeten gebouwen ge-

sloopt worden, dan kan veel materiaal worden hergebruikt of omgezet tot nieuwe grondstoffen.

Een dergelijke aanpak stelt de agrariërs in staat een ander, beter stempel te drukken op het landschap, terwijl het karakter van hun bedrijf gerespecteerd wordt en intact kan blijven. Omdat het landschap er zo veel aantrekkelijker gaat uitzien, neemt het toerisme toe. Met andere woorden: iedereen wint erbij." Het idee van Timmers sluit aan bij de tendens die al bij veel boeren zichtbaar is: zij geven hun bedrijf bijvoorbeeld een toeristisch karakter met de verkoop van streekproducten, een terras, boerengolf. Of creëren een zorgboerderij. „Wat wij voor ogen hebben gaat veel verder”, legt Jan Timmers uit. „Wij bekijken het meer in ruimtelijke en landschappelijke zin, om de verpaupering van het agrarisch

landschap een halt toe te roepen. We hebben vooral rondgekeken in de Kempen en zien volop mogelijkheden, ook voor inbreidingsplekken in de dorpen. Natuurlijk zitten er veel haken en ogen aan dit idee en beseffen we dat een bedrijf ook in zo'n modern jasje, nog steeds rendabel moet zijn. Om dit te kunnen realiseren moeten dan ook heel wat verschillende partijen bereid zijn de handen ineen te slaan. Om te beginnen de boeren zelf. Maar ook de politiek, gemeenten, provincie en VVV spelen een belangrijke rol.

Thijs Timmers: „We hebben onze studie voorgelegd aan de ZLTO (Vereniging voor ondernemers in de groene ruimte), die enthousiast reageerde. Maar zoals ook de ZLTO stelde: het zijn de boeren zelf die we over de streep moeten trekken. Je ziet twijfels bij veel boeren: stop-

pen of doorgaan, en zo ja hoe dan? Als volgend jaar de strengere milieuwetgeving van kracht is, zullen nog meer boeren afhaken of zich gedwongen voelen tot schaalvergroting, met alle gevolgen van dien. Daarom is het nu tijd om actie te ondernemen.

Belangrijk is hoe je kijkt naar ons idee: zie je nieuwe kansen en uitdagingen of alleen maar beren op de weg? Het vraagt een andere denkwijze, bestemmingsplannen zullen moeten veranderen, samenwerking is noodzakelijk. Natuurlijk kost dat tijd. Eerst moet de wil er zijn, pas dan kun je doorzetten. Als we met de herbestemming van één agrarisch bedrijf een pilot project van de grond kunnen krijgen, is dat voldoende om de haalbaarheid van onze ideeën op grotere schaal te toetsen. Wat ons betreft gaan we zo snel mogelijk om de tafel zitten!”